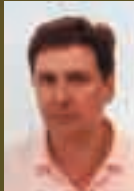


Armas y munición para la Becada



Juan Ramón Alonso
Colaborador de la revista "Jara y Sedal"

Sí, es cierto, que la caza de la becada requiere un arma con unas características un tanto diferentes a las necesarias para cazar otras especies y modalidades de caza, como por ejemplo perdices al salto o en mano, por no decir palomas en paso.

La escopeta, debido al medio en el que nos tendremos que desenvolver, ha de ser manejable, ligera y con un alto grado de **ergonomía**. Esta última característica es la más importante, ya que, normalmente, los disparos se producen de forma imprevista, en donde menos te lo esperas y con recorridos muy cortos. Esta ergonomía, en las escopetas paralelas y superpuestas, se alcanza mediante una buena culata hecha a medida; mientras que la generación de las nuevas repetidoras, disponen de una serie de anillos con los cuales se pueden regular, hasta conseguir que nuestra escopeta quede perfectamente alineada incluso con los ojos cerrados.

Una parte fundamental a tener en cuenta es la **elección del cañón** o cañones, según el tipo de arma que hayamos elegido. Gracias a los nuevos avances de algunos fabricantes de armas, la oferta de estos se ha visto generosamente ampliada. Tanto las ánimas como los distintos tipos de chokes han conseguido que los retrocesos y los plomeos sean más suaves y homogéneos, respectivamente. Además, los interiores de estos los podemos dividir en dos grupos; los lisos y los estriados, y los primeros, a su vez, los podemos dividir en cilíndricos y progresivos. Estos últimos tienen diferentes nomenclaturas en función de su fabricante y son capaces de mejorar el rendimiento de los cartuchos, consiguiendo un ligero aumento en las velocidades de estos, al tiempo que, también, reducen sensiblemente los retrocesos. El único inconveniente que tienen es que su uso está limitado a las armas semiautomáticas, que son las únicas que los montan.

Distintos tipos de taco según su efecto dispersante. De izquierda a derecha: Vaso contenedor largo; alternativo al fieltro; fieltro, taco dispersante.



ACCA

Finalizar con éxito el trabajo del perro requiere de la utilización del arma y la munición idóneas para cada tipo de terreno

Mikel Arrazola



La **longitud de los cañones** es algo que deberemos de tener muy en cuenta por más de un motivo. El primero es el hecho de que un cañón excesivamente largo deja a la escopeta menos manejable en espacios con alta densidad de maleza. Otra de las razones es la del aumento de peso de todo el conjunto sin necesidad, ya que las nuevas generaciones de cartuchos no lo necesitan para poder sacar todo su rendimiento. Para ello, la longitud puede oscilar entre los 60 y 65 centímetros. Aunque para algunos los 60 centímetros les puedan parecer insuficientes, para tiros medios o un poco largos, se sorprenderían de lo que se puede hacer con el cartucho adecuado.

Gracias a estas nuevas generaciones de cartuchos podemos conseguir lo que realmente es importante: el binomio perfecto entre cañón y cartucho que nos permitirá obtener la apertura de plomeo correcto a la distancia deseada.

Tanto en los cañones de ánima lisa como en los de ánima estriada, la **elección del cartucho** a emplear es lo que marcará la diferencia entre el fracaso o el éxito. Para conseguirlo, debemos tener algunas cosas en cuenta y saber qué no debemos juntar jamás. Para los cañones de ánima lisa, los *chokes* más recomendados estarán comprendidos entre las cuatro y cinco estrellas o, incluso, completamente cilíndrico. Algunos fabricantes disponen en su oferta de *chokes* especiales para la rápida apertura de los plomeos, denominados como “*Trombo Chinos*”, los cuales funcionan perfectamente, como he podido comprobar personalmente.

Lo que determinará la elección de un cartucho u otro será el **tipo de taco** que monten, ya sea de fieltro, corcho, vaso contenedor o dispersante.

No todos los cañones se comportan de igual manera, ya que no solo la longitud y el tipo de choke influyen en el resultado final. También debemos tener en cuenta el diámetro nominal del ánima, ya que no es lo mismo disparar el mismo cartucho a través de un cañón barrenado a 18,4 milímetros que de otro a 18,6 milímetros. En el primer caso, las presiones son mayores, lo que se traducirá en un aumento de la velocidad; dándonos por lo tanto una notable diferencia con respecto al segundo cañón. Con esto quiero decir, que no podemos hacer totalmente caso a ese buen amigo y compañero de caza que nos aconseja una determinada marca y tipo de cartucho; a no ser..., claro está, que nuestra escopeta sea igual a la de él.

Para que nuestros resultados sean los deseados, nos veremos obligados a acudir a alguna cancha de tiro que esté provista de una chapa de **plomeo**. Ésta es, como su propio nombre indica, una simple chapa sobre la cual se dispara a la distancia a la que queramos testar nuestros cartuchos; la cual se blanquea, entre disparo y disparo, para no confundirlos. Otra alternativa es la disponer de algún papel de emba-

lar, de generosas dimensiones y, en un día hábil de caza, realizar dichas pruebas en alguna zona segura. Para ello, seguiremos unas pautas que francamente pienso os vendrán muy bien.

La tendencia más generalizada, es la emplear todo tipo de medios a nuestro alcance, para conseguir cubrir el mayor espacio posible de monte con nuestros disparos. Para ello unos usan cartuchos de los de tipo dispersante, los cuales se dividen en dos tipos; los de taco dispersante con **perdigón esférico** normal y los de taco normal con **perdigón irregular**. En los primeros es el propio taco el que provoca la dispersión de la carga de plomo, mientras que la segunda se aprovecha del vuelo errático de los propios perdigones. Estos jamás han de usarse en cañones de ánimas rayadas, ya que su comportamiento es totalmente incontrolado y errático, con lo que sólo un número muy bajo de perdigones entra en la zona de tiro deseada, dejando grandes huecos sin plomear. Estos cañones estriados, no toleran tampoco nada bien los cartuchos que montan taco de fieltro, ya que la carga de perdigones, al no estar controlada en un vaso contenedor, salen de igual forma incontrolados. Sin embargo, este tipo de cartuchos da muy buenos resultados en los cañones de ánima lisa, teniendo en cuenta, además, que dependiendo de la distancia media a la que esperamos usarlos, utilizaremos un *choke* de cuatro, cinco estrellas o cilíndrico. Siguiendo con los **cañones estriados**



Distintos tipos de escopeta para la caza de la becada. Derecha: escopetas de cañones paralelos; izquierda: superpuesta

diré que es en éstos en los que más pruebas necesitaremos hacer con diferentes marcas y modelos de cartuchos, en función del tipo de taco contenedor que monten.

Otro tipo de “artilugio” empleado por algunos, son los **chokes estriados**. Éstos, a mi entender, son totalmente desaconsejables por la razón siguiente. En los cañones estriados, los tacos toman las estrías a muy poca distancia de la recámara. Esto quiere decir que la velocidad a lo que lo hacen es muy baja, por lo que este proceso se hace de forma suave y progresiva. Sin embargo, en el caso de los chokes estriados, esto se produce de forma muy violenta, ya que el taco contenedor o de cualquier tipo, choca a la máxima velocidad que es capaz de desarrollar el cartucho.

En cuanto al peso de las **cargas de plomo**; hay una regla, que sin ser una máxima a seguir, nos puede orientar. Se trata de la relación del peso del arma con el la carga de plomo. Esto es, que si nuestra escopeta pesa 3,0 Kg. podremos utilizar, de forma cómoda,

cartuchos con cargas de 30 g.; si el peso es de 3,2 Kg. las cargas pueden ser de 32 g., y así, sucesivamente. Cuando digo de forma cómoda, no me refiero únicamente a la sensación de retroceso violento, si no a la mayor o menor reelevación de nuestra escopeta, que nos puede llegar a impedir un segundo disparo de forma correcta.

Se quedan muchas cosas en el tintero que tendrán que esperar a otra ocasión. Espero sinceramente que tengáis en cuenta estos consejos y que los llevéis a la práctica, ya que no es tanto el trabajo para la mejora que se puede obtener en el rendimiento de vuestro equipo.■

